

**Zone U "Urbaine"**

UA	zones urbanisées à vocation mixte (habitat, équipements, activités) correspondant aux parties anciennes des espaces urbanisés du territoire caractérisées par une forme urbaine spécifique et une qualité architecturale à préserver
Ua	zones où les constructions doivent être équipées d'un dispositif d'assainissement non collectif
UB	zones urbanisées à vocation mixte (habitat, équipements, activités) correspondant aux extensions récentes des bourgs au sein desquelles l'équipement des constructions est mieux spatialement équilibré
Uba	zones où les constructions doivent être équipées d'un dispositif d'assainissement non collectif
UH	zones urbanisées de hameaux structurés à vocation mixte (habitat, équipements, activités) au sein desquelles seules quelques constructions neuves en densification, ou l'évolution des constructions existantes sont autorisées
UE	zones urbanisées à vocation dominante d'équipements
UEa	zones où les constructions doivent être équipées d'un dispositif d'assainissement non collectif
UY	zones urbanisées à vocation dominante économique
UYa	zones où les constructions doivent être équipées d'un dispositif d'assainissement non collectif

**Zone Au "A urbaniser"**

1AUb	correspond à une zone destinée à être couverte à l'urbanisation à court terme permettant de répondre aux besoins de développement du territoire intercommunal. Elle identifie les sites d'extensions urbaines à vocation mixte à dominante d'habitat
1AUba	sites d'extension urbaine à vocation dominante d'habitat où les constructions doivent être équipées d'un dispositif d'assainissement non collectif
1AUb	correspond à une zone destinée à être couverte à l'urbanisation à court terme permettant de répondre aux besoins de développement du territoire intercommunal. Elle identifie les sites d'extensions urbaines à vocation dominante d'activités économiques
1AUya	sites d'extension urbaine à vocation dominante d'activités économiques où les constructions doivent être équipées d'un dispositif d'assainissement non collectif
2AU	la zone 2AU correspond à un secteur identifié comme stratégique destiné à être couvert à l'urbanisation à plus long terme

**Zone A "Agricole"**

A	secteurs de la commune, équipés ou non, à protéger en raison du potentiel agronomique, biologique ou économique des terres agricoles
Aa	constructions, installations et aménagements à caractère technique et industriels des administrations publiques et assimilées, pouvant pour certains être source de nuisances (sites de traitement des eaux usées, déchèterie, etc.)
Ay	activités économiques implantées au sein de l'espace agricole pour lesquelles il est nécessaire de permettre une évolution encadrée
Aic	sites à vocation de terrain de camping en projet
Ad	sites de projets à vocation commerciale pour la vente de produits issus de producteurs locaux
Aa	reconnaisant la présence de sites agricoles et permettant un minimum d'évolution
Aq	sites dédiés à l'accueil d'activités de loisirs en lien avec l'activité équestre
Aj	fonds de jardins au sein desquels seules les constructions d'annexes aux habitations sont autorisées

**Zone N "Naturelle"**

N	secteurs de la commune, équipés ou non, à protéger en raison : - soit de la qualité des sites, milieux et espaces naturels, des paysages et de leur intérêt, notamment du point de vue esthétique, historique ou écologique ; - soit de l'existence d'une exploitation forestière ; - soit de leur caractère d'espaces naturels ; - soit de la nécessité de préserver ou restaurer les ressources naturelles ; - soit de la nécessité de préserver les espaces notamment d'expansion des crues
Ni	espaces à dominante naturelle dotés d'une vocation de loisirs et de détente
Nl	sites de chalets existant pouvant faire l'objet d'une valorisation touristique par le biais d'installations localisées et limitées, ou par la mise en œuvre de projets d'hébergements touristiques
Ny	activités économiques implantées au sein de l'espace naturel pour lesquelles il est nécessaire de permettre une évolution encadrée
Np	sites d'anciennes décharges où l'installation de parcs photovoltaïques au sol est autorisée
Nj	fonds de jardins au sein desquels seules les constructions d'annexes aux habitations sont autorisées

- Actes remarquables d'intérêt patrimonial ou paysager (L.151-19 du Code de l'Urbanisme)
- Mares et ruisseaux (L.151-23 du Code de l'Urbanisme)
- Éléments de petit patrimoine (L.151-19 du Code de l'Urbanisme)
- Limitaires de haies participant aux continuités écologiques (L.151-23 du Code de l'Urbanisme)
- Bâtiments pouvant faire l'objet d'un changement de destination (L.151-11 du Code de l'Urbanisme)
- Bâtiments, ensembles bâtis remarquables d'intérêt patrimonial avec ou sans leurs parcs et jardins (L.151-19 du Code de l'Urbanisme)
- Emplacements réservés (L.151-41 du Code de l'Urbanisme)
- Espaces Boisés Classés (L.113-1 du Code de l'Urbanisme)
- Reculs le long des routes à grande circulation en dehors des espaces urbanisés (articles L.111-6 à L.111-10 du Code de l'Urbanisme)
- Secteurs protégés en raison de la richesse du sol ou du sous-sol (R.151-34 2° du Code de l'Urbanisme)
- Zones Natura 2000, Réserve Naturelle Nationale et cours d'eau protégés (L.151-23 du Code de l'Urbanisme)
- Secteurs soumis à Orientations d'Aménagement et de Programmation (OAP)
- Sites d'anciennes décharges comus
- Secteurs couverts par le PPRi de la Loire Val de la Charité approuvé le 22 mai 2018
- Limites de zones et secteurs
- Limites de commune

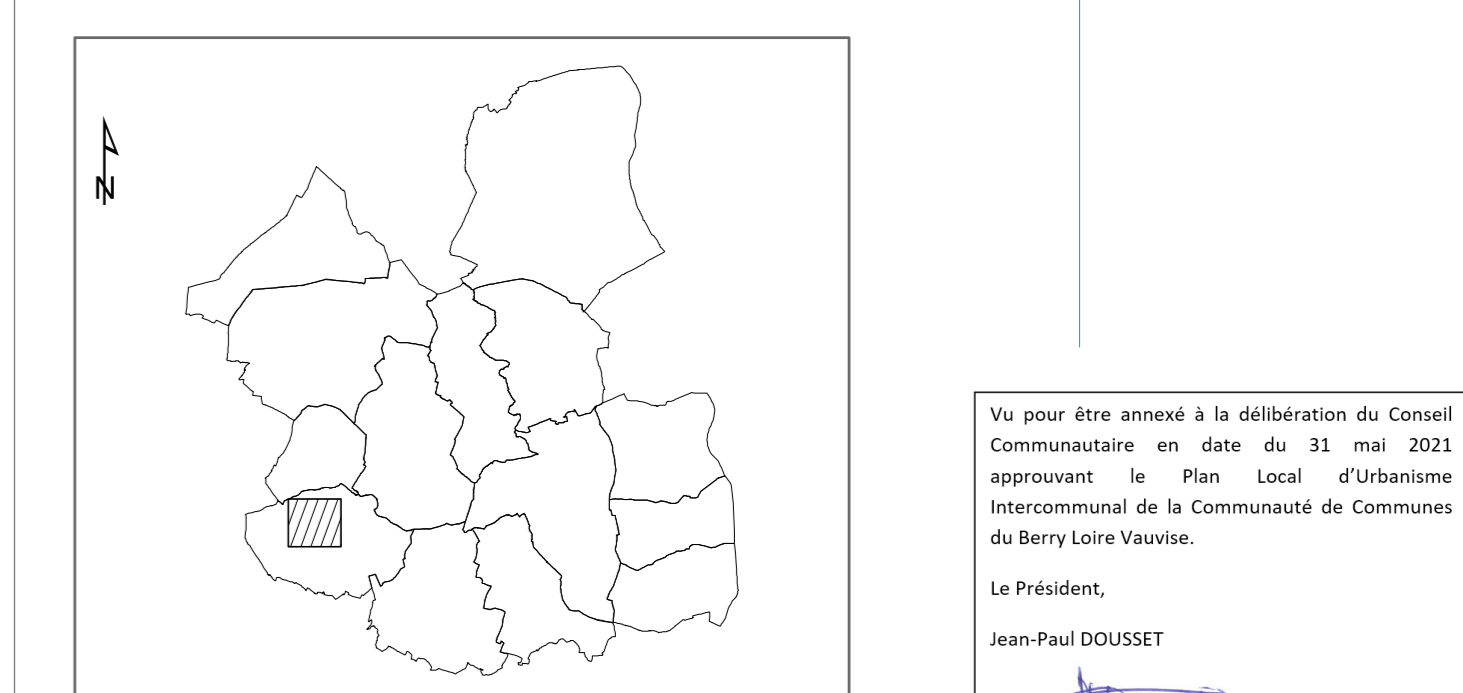
**Liste des emplacements réservés**

N°	Destination	Bénéficiaire	Surface approximative
1	Voie	Commune	1859 m²
2	Voie	Commune	494 m²
3	Stationnement	Commune	233 m²
4	Liaison douce	Commune	147 m²
5	Liaison douce	Commune	189 m²
6	Extension du pôle scolaire	Commune	1284 m²
7	Voie	Commune	492 m²
8	Voie	Commune	1071 m²
9	Extension de la STEP	Commune	4022 m²
10	Voie	Commune	687 m²

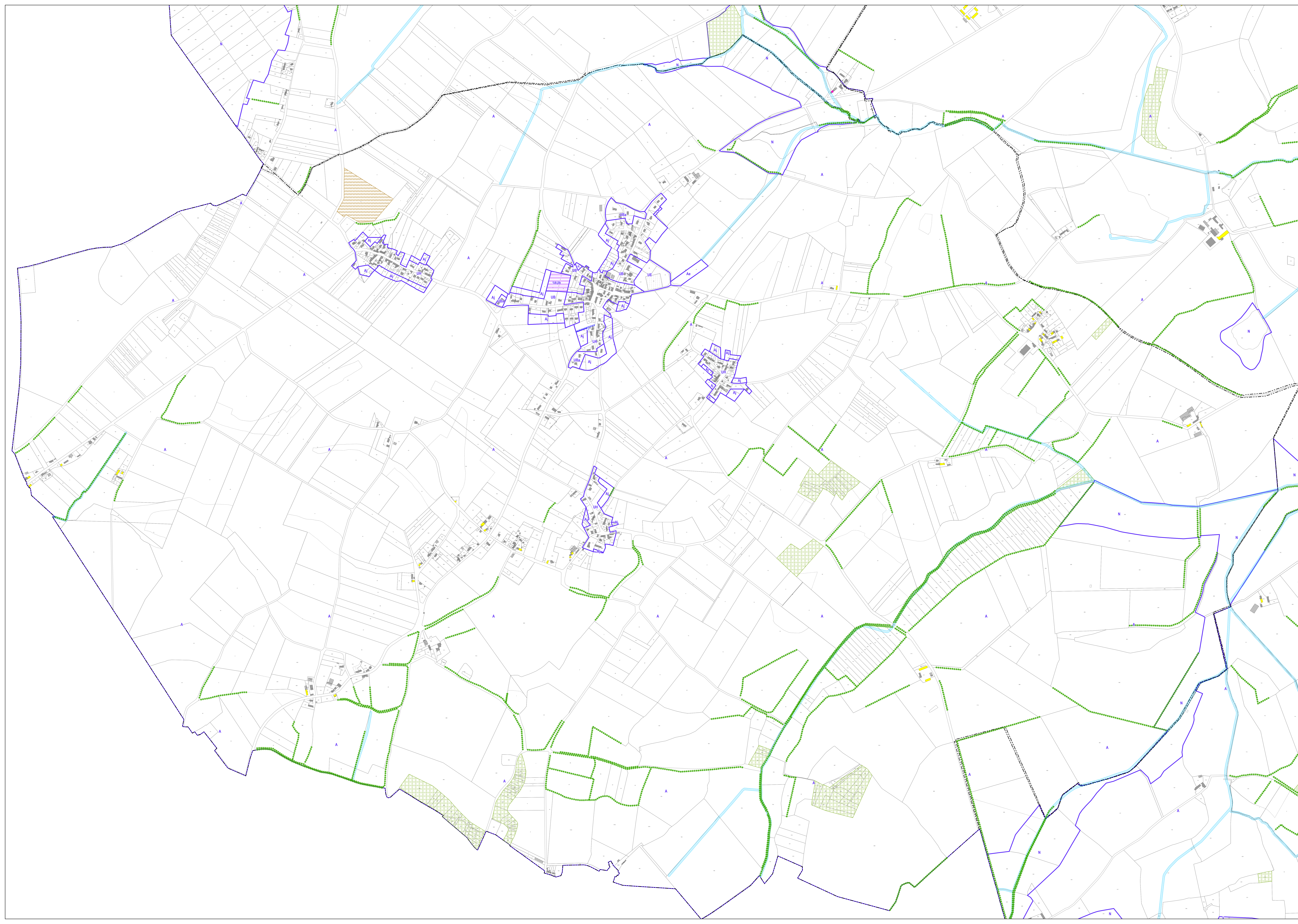
Elaboration du  
**PLUi**  
 DE LA COMMUNAUTÉ DE COMMUNES BERRY LOIRE VALVISE (18)

COMMUNE :  
 COUY - BOURG

04b  
 CO1







**Zone U "Urbaine"**

UA	Zones urbaines à vocation mixte (habitat, équipements, activités) correspondant aux parties accolées des espaces urbains du territoire caractérisées par une forme urbaine spécifique et une qualité architecturale à préserver
UAa	Zones où les constructions doivent être équipées d'un dispositif d'assainissement non collectif
UB	Zones urbaines à vocation mixte (habitat, équipements, activités) correspondant aux extensions récentes des bourgs au sein desquelles l'implantation des constructions est moins réglementée
UBa	Zones où les constructions doivent être équipées d'un dispositif d'assainissement non collectif
UH	Zones urbaines de hameaux structurés à vocation mixte (habitat, équipements, activités) au sein desquelles seules quelques constructions neuves en construction ou l'extension des constructions existantes sont autorisées
UE	Zones urbaines à vocation dominante d'équipements
UEa	Zones où les constructions doivent être équipées d'un dispositif d'assainissement non collectif
UY	Zones urbaines à vocation dominante économique
UYa	Zones où les constructions doivent être équipées d'un dispositif d'assainissement non collectif

**Zone AU "A urbanisée"**

TAUa	Correspond à une zone destinée à être ouverte à l'urbanisation à court terme permettant de répondre aux besoins de développement du territoire intercommunal. Elle identifie les sites d'extensions urbaines à vocation mixte, à dominante d'habitat
TAUba	Site d'extension urbaine à vocation dominante d'habitat où les constructions doivent être équipées d'un dispositif d'assainissement non collectif
TAYa	Correspond à une zone destinée à être ouverte à l'urbanisation à court terme permettant de répondre aux besoins de développement du territoire intercommunal. Elle identifie les sites d'extensions urbaines à vocation dominante d'activités économiques
TAYba	Site d'extension urbaine à vocation dominante d'activités économiques où les constructions doivent être équipées d'un dispositif d'assainissement non collectif
DAU	La zone DAU correspond à un secteur identifié comme stratégique destiné à être ouvert à l'urbanisation à plus long terme

**Zone A "Agricole"**

A	Secteurs de la commune, équipés ou non, à protéger en raison du potentiel agronomique, biologique ou économique des terres agricoles
Aa	Constructions, installations et aménagements à caractère technique et récréatif des administrations publiques et assimilées, pouvant pour certains être source de nuisances (sites de traitement des eaux usées, déchèterie, etc.)
Ay	Activités économiques implantées au sein de l'espace agricole pour lesquelles il est nécessaire de permettre une évolution éconazole
Ala	Sites à vocation de terrain de camping en projet
Ad	Sites de projets à vocation commerciale pour la vente de produits issus de productions locales
Ab	Accompagnement la présence de sites agricoles et permettant un minimum d'évolution
Al	Sites dédiés à l'accueil d'activités de loisirs en lien avec l'activité agricole
Aj	Jardins de jardins au sein desquels seules les constructions d'annexes aux habitations sont autorisées

**Zone N "Naturelle"**

N	Secteurs de la commune, équipés ou non, à protéger en raison : - soit de la qualité des sites, milieux et espaces naturels, des paysages et de leur intérêt, notamment du point de vue esthétique, historique ou biologique ; - soit de l'intérêt d'une exploitation forestière ; - soit de leur caractère d'espaces naturels ; - soit de la nécessité de préserver ou restaurer les ressources naturelles ; - soit de la nécessité de préserver les risques notamment d'expansion des crues
Ni	Espaces à dominante naturelle dotés d'une vocation de loisirs et de détente
Nb	Sites de châteaux existant pouvant faire l'objet d'une valorisation touristique par le biais d'installations locales et limitées, ou par le biais de zones de projets d'aménagement touristique
Ny	Activités économiques implantées au sein de l'espace naturel pour lesquelles il est nécessaire de permettre une évolution éconazole
Np	Sites d'ancennes décharges ou l'installation de pans photovoltaïques au sol est autorisé
Nj	Jardins de jardins au sein desquels seules les constructions d'annexes aux habitations sont autorisées

- Autres remarquables d'intérêt patrimonial ou paysager (L.151-19 du Code de l'Urbanisme)
- Mares et ruisseaux (L.151-23 du Code de l'Urbanisme)
- Eléments de petit patrimoine (L.151-19 du Code de l'Urbanisme)
- Linéaires de haies participant aux contrats écologiques (L.151-23 du Code de l'Urbanisme)
- Bâtimens pouvant faire l'objet d'un changement de destination (L.151-11 du Code de l'Urbanisme)
- Bâtimens, ensembles bâtis remarquables d'intérêt patrimonial avec ou sans leurs parcs et jardins (L.151-19 du Code de l'Urbanisme)
- Emplacements réservés (L.151-41 du Code de l'Urbanisme)
- Espaces Boisés Classés (L.113-1 du Code de l'Urbanisme)
- Reculs le long des routes à grande circulation en dehors des espaces urbanisés (articles L.111-6 à L.111-10 du Code de l'Urbanisme)
- Secteurs protégés en raison de la richesse du sol ou du sous-sol (R.151-34-2° du Code de l'Urbanisme)
- Zones Natura 2000, Réserve Naturelle Nationale et cours d'eau protégés (L.151-23 du Code de l'Urbanisme)
- Sites d'anciennes décharges connus
- Secteurs soumis à Orientations d'Aménagement et de Programmation (OAP)
- Secteurs couverts par le PPRP de la Loire Val de la Charité approuvé le 22 mai 2018
- Limites de zones et secteurs
- Limites de commune

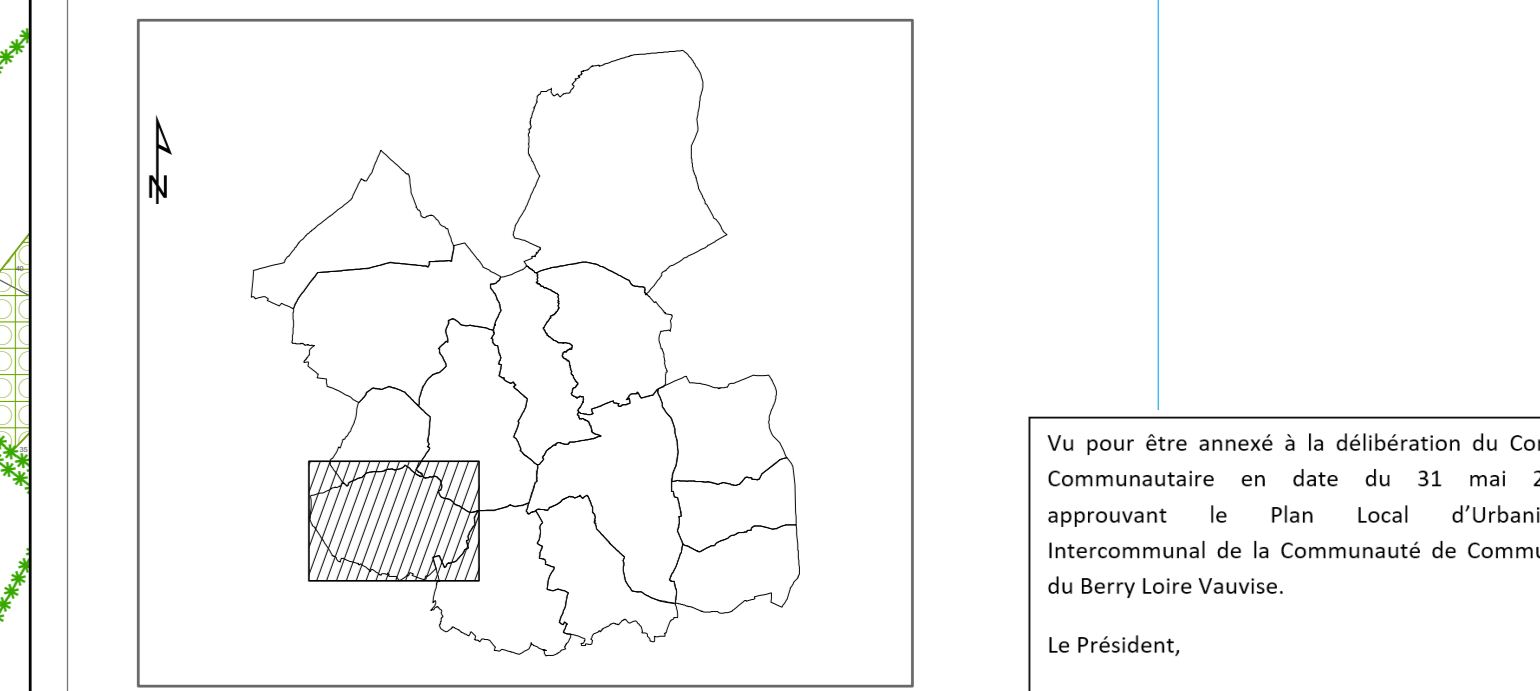
**Liste des emplacements réservés**

N°	Destination	Bénéficiaire	Surface approximative
1	Voïrie	Commune	1859 m <sup>2</sup>
2	Voïrie	Commune	494 m <sup>2</sup>
3	Stationnement	Commune	233 m <sup>2</sup>
4	Liaison douce	Commune	347 m <sup>2</sup>
5	Liaison douce	Commune	189 m <sup>2</sup>
6	Extension du pôle scolaire	Commune	1284 m <sup>2</sup>
7	Voïrie	Commune	492 m <sup>2</sup>
8	Voïrie	Commune	1071 m <sup>2</sup>
9	Extension de la STEP	Commune	4022 m <sup>2</sup>
10	Voïrie	Commune	687 m <sup>2</sup>

Elaboration du  
**PLUI**  
 DE LA COMMUNAUTE DE COMMUNES BERRY LOIRE VALVISE (18)

COMMUNE :  
 TC - COUY

04c  
 CO2



Vu pour être annexé à la délibération du Conseil Communautaire en date du 31 mai 2023 approuvant le Plan Local d'Urbanisme Intercommunal de la Communauté de Communes du Berry Loire Valvise.

Le Président,  
 Jean-Paul DOUSSET

Elaboration par :  
 DGI - Cédric  
 Droits réservés - 2018

Source :  
 DGI - Cédric  
 Droits réservés - 2018

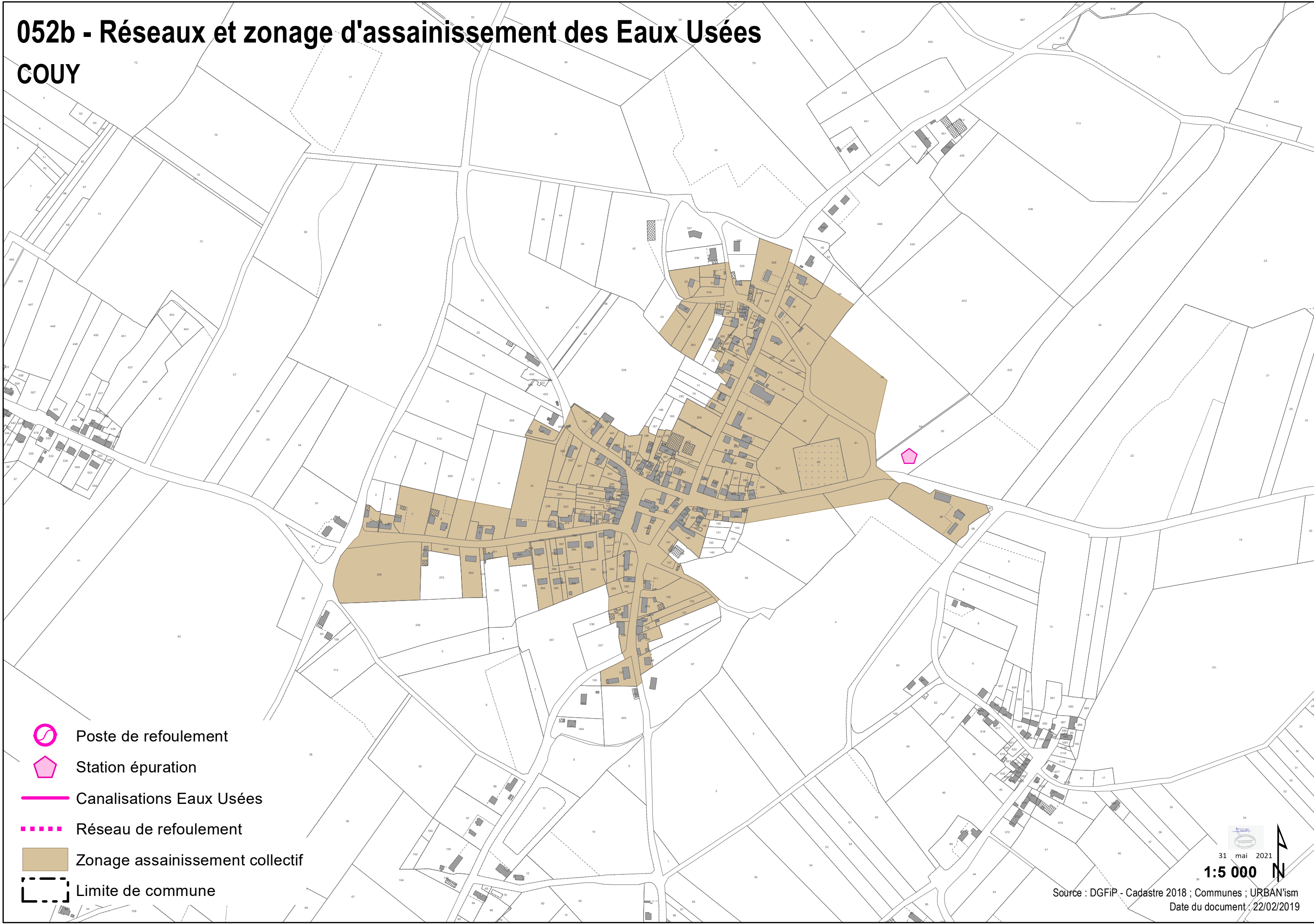
ECHELLE :  
 1:5 000







urbca  
 8, rue du Pigeon  
 37160 BOURGNEUIL  
 Tél : 02 47 95 57 06  
 Fax : 02 47 95 57 16  
 Mail : contact@urban-sm.fr



# 052b - Réseaux et zonage d'assainissement des Eaux Usées

## COUY



-  Poste de refoulement
-  Station épuration
-  Canalisations Eaux Usées
-  Réseau de refoulement
-  Zonage assainissement collectif
-  Limite de commune

